

## Ihr Jobcenter Spree-Neiße - Standorte & Kontakt

### Standort Cottbus-Land

Makarenkostraße 5,  
03050 Cottbus/ Chóšebuz  
Tel.: 0355 86694-35501  
E-Mail: jobcenter-cottbus@lkspn.de

### Sprechzeiten

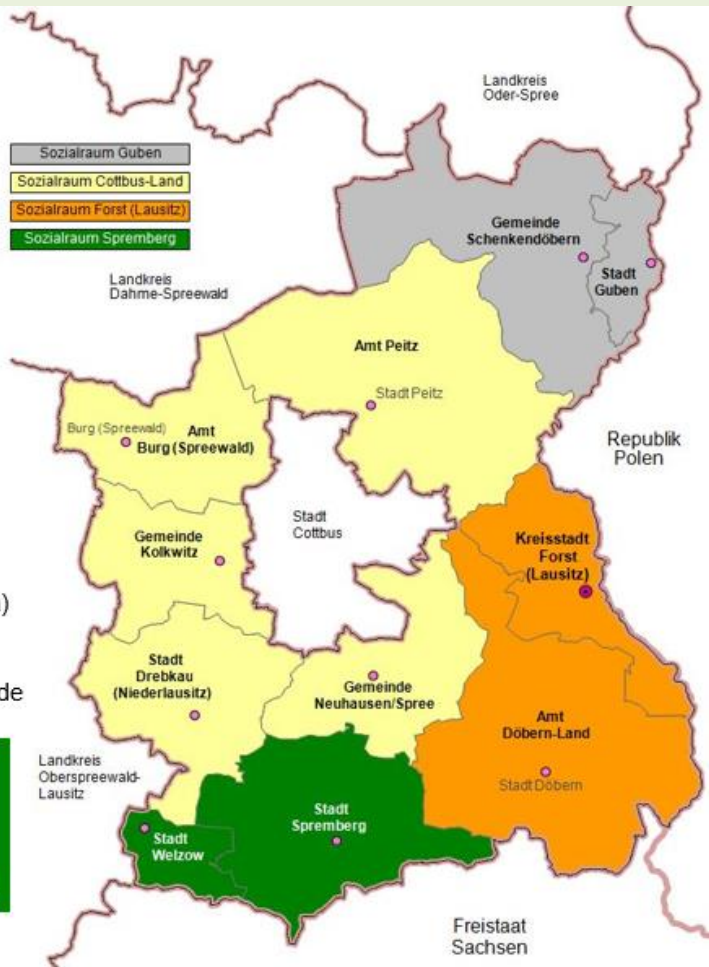
Dienstag von 08:00 - 12:00 und  
13:00 - 18:00 Uhr  
Donnerstag von 08:00 - 12:00  
und 13:00 - 16:00 Uhr

### Arbeitgeberservice

Heinrich-Heine-Str. 1,  
03149 Forst (Lausitz)/ Baršć (Łużyca)  
Tel.: 03562 986-155-72  
E-Mail:  
jobcenter.arbeitgeberservice@lkspn.de

### Standort Spremberg

Gerberstraße 3a  
03130 Spremberg/ Grodk  
Tel.: 03563 57-25501  
E-Mail: jobcenter-spremberg@lkspn.de



### Standort Guben

Bahnhofstraße 4, 03172 Guben  
Tel.: 03561 547-65501  
E-Mail: jobcenter-guben@lkspn.de

### Jobcenter Spree-Neiße

Postanschrift  
Heinrich-Heine-Straße 1,  
03149 Forst (Lausitz)/ Baršć (Łużyca)  
Tel.: 03562 986-15601  
E-Mail: jobcenter@lkspn.de

### Standort Forst (Lausitz)

Richard-Wagner-Str. 37, 03149  
Forst (Lausitz)/ Baršć (Łużyca)  
Tel.: 03562 6981-95541  
E-Mail: jobcenter-forst@lkspn.de

## Arbeitslosenzahlen im Juni 2025

(Berechnung der Arbeitslosenquote: Anteil der Arbeitslosen an allen zivilen Erwerbspersonen Quelle: Bundesagentur für Arbeit (BA))

jobcenter Spree-Neiße	Jun 25								
	gesamt*			SGB III			SGB II		
	Arbeitslose	Veränderung zu Vorjahresmonat	Arbeitslosenquoten in %	Arbeitslose	Veränderung zu Vorjahresmonat	Arbeitslosenquoten in %	Arbeitslose	Veränderung zu Vorjahresmonat	Arbeitslosenquoten in %
Spree-Neiße	3.551	191	6,3	1.059	127	1,9	2.492	64	4,4
Cottbus, Stadt	4.259	94	8,3	1.069	234	2,1	3.190	-140	6,2
Elbe-Elster	3.234	-53	6,4	984	48	1,9	2.250	-101	4,4
Oberspreewald-Lausitz	3.859	26	7,0	1.154	109	2,1	2.705	-83	4,9

\* Zusammenstellung erfolgte anhand des Arbeitsmarktberichtes (Monatszahlen) der Bundesagentur für Arbeit | Abw. eichungen von SGB III und SGB II zu gesamt sind Rundungsdifferenzen im Grunddatensatz

### Eckwerte des Arbeitsmarktes SGB II im Juni 2025 \*\*

Bestand Bedarfsgemeinschaften (BG)	3.508
Personen in Bedarfsgemeinschaften	5.893
<b>erwerbsfähige Leistungsberechtigte</b>	<b>4.401</b>
davon Männer	2.352
davon Frauen	2.049
davon unter 25 Jahren	703
<b>Bestand an Arbeitslosen SGB II</b>	<b>2.492</b>
Zugang an Arbeitslosen	295
Abgang an Arbeitslosen	278
Arbeitslosenquote in %	4,4

\*\* Quelle: Bundesagentur für Arbeit

### Integration und Vermittlung seit Jahresbeginn 2025\*\*

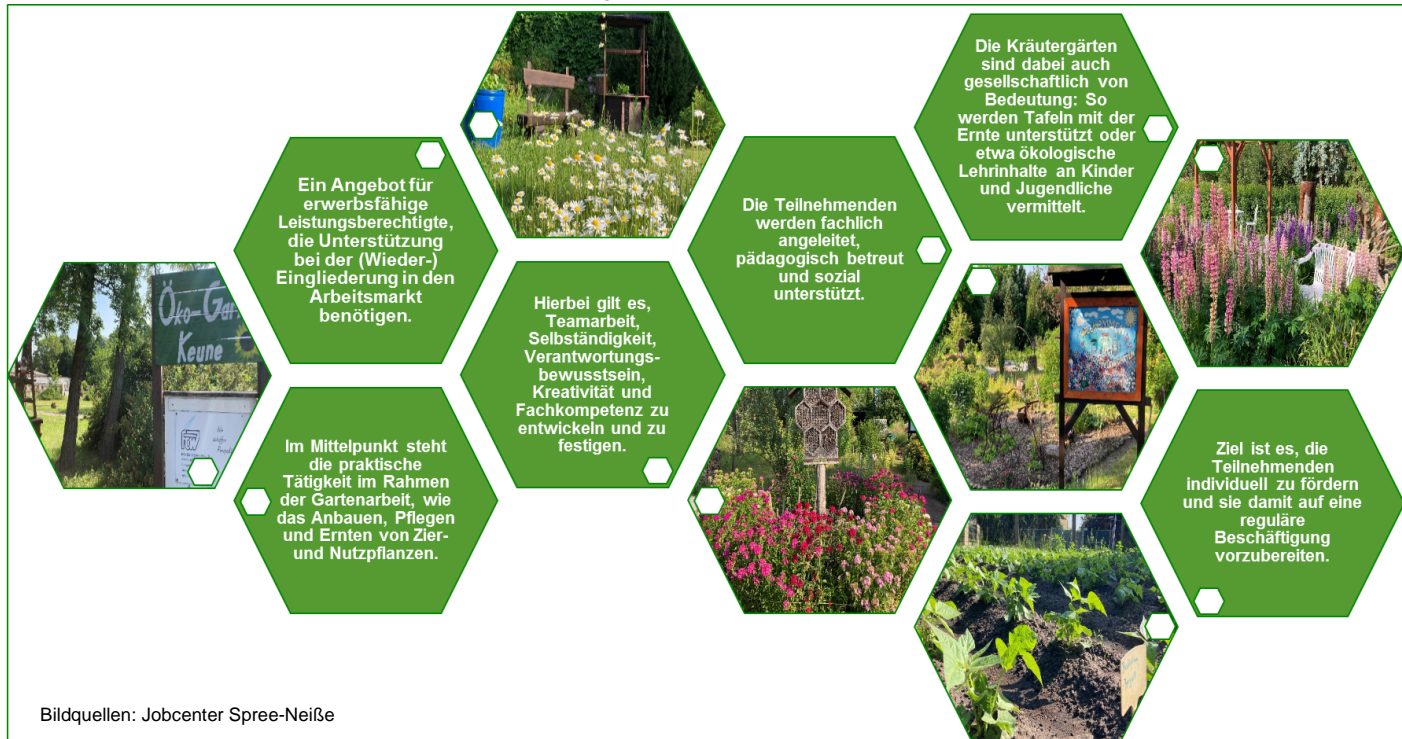
<b>in Erwerbstätigkeit</b>	<b>838</b>
in Ausbildung	7
in Ausbildungsvorbereitung	35
Aktivierung und berufliche Eingliederung	593
Berufsauswahl und Berufsausbildung	4
Berufliche Weiterbildung	9
Aufnahme einer Erwerbstätigkeit	82
Beschäftigung schaffende Maßnahmen	468
Sonstige und Freie Förderung	33
ausschließlich drittfINANZIerte Förderungen	117

\*\* Quelle: Jobcenter Spree-Neiße, Stand: 12.06.2025

# Ihr Jobcenter informiert: Unsere Öko- und Kräutergärten – Beschäftigungsförderung für Langzeitarbeitslose

Sehr geehrte Leserinnen und Leser,

heute unternehmen wir gemeinsam mit Ihnen einen Ausflug ins Grüne: Passend zur Saison geben wir einen Einblick in unsere Öko- und Kräutergärten. Als Einsatzstellen im Rahmen von Arbeitsgelegenheiten bieten sie Menschen, die schon über einen längeren Zeitraum arbeitslos sind, eine wertvolle Chance, wieder ins Berufsleben einzusteigen.



## Unsere Einsatzstellen

### Tafelgarten und Holzwerkstatt Guben

Besonderheit: gemeinnützige Produktion für die Gubener Tafel, Erstellen und Fortführen einer Tafelgartenchronik, kreative und handwerkliche Tätigkeiten in der Holzwerkstatt

Projekträger: Städtische Werke Guben GmbH

### Kräuter-, Gemüse- und Obstgarten des Albert-Schweitzer-Familienwerkes Spremberg/Grodtk

Besonderheit: Weitergabe der Erträge an die Spremberger Tafel, Vorbereitung und Durchführung von projektbezogenen Angeboten, Floristkarbeiten

Projekträger: Albert-Schweitzer-Familienwerk

### Öko-Gärtnerei Keune

Besonderheit: Umwelt- und gesellschaftliches Engagement, regionale Vernetzung, ökologische Bildung, gemeinnützige Produktion für die Forster Tafel

Projekträger: FAW gGmbH

### Umwelt- und Lehrgarten Eichwege

Besonderheit: Zusammenarbeit mit dem Tourismusverband Niederlausitz e.V., Förderung der Flexibilität und Berufskompetenz, Holzverarbeitung

Projekträger: BQS GmbH Döbern

## Unser Fallmanagement

Sprechen Sie gerne das Fallmanagement des Jobcenters Spree-Neiße an, um weitere Informationen über Arbeitsgelegenheiten und anschließende Integrationschancen zu erhalten.

## Ihr Jobcenter empfiehlt: Basiskonto für Geldleistungen

Das Jobcenter Spree-Neiße zahlt das Bürgergeld auf ein bestehendes Inlandskonto aus. In Ausnahmefällen kann auch eine Barauszahlung per Scheck erfolgen. Erste Kreditinstitute, wie die Postbank, kündigten nun an, die Zahlungsanweisungen zur Verrechnung (ZzV) ab dem 01. Januar 2026 nicht mehr anzubieten und einzulösen.

Empfehlung: Personen, die Bürgergeld beziehen und **kein eigenes Konto haben**, können sich schon **jetzt ein Basiskonto einrichten zu lassen**. Geldinstitute sind grundsätzlich dazu verpflichtet, ein Basiskonto einzurichten. Damit können Überweisungen und bargeldlose Zahlungen getätigt und Geld am Bankautomaten eingezahlt und abgehoben werden. Jeder hat also einen Anspruch auf Abschluss eines Basiskontovertrages (§§ 31 ff Zahlungskontengesetz). Mehr Informationen zur Einrichtung eines Basiskontos erhalten Sie auf der Website der Bundesanstalt für Finanzdienstleistungsaufsicht (BaFin) unter [www.bafin.de/DE/Verbraucher/Bank/Produkte/Basiskonto](http://www.bafin.de/DE/Verbraucher/Bank/Produkte/Basiskonto).